



BOLETIM EPIDEMIOLÓGICO SEMANAL

Dados até 20/08/2022

PANDEMIA DO NOVO
CORONAVÍRUS COVID-19
2022



Apresentação

A Secretaria Municipal de Saúde, por meio da Divisão de Vigilância em Saúde, divulga um Boletim Epidemiológico Semanal, apresentando uma análise sobre o perfil de casos e óbitos da COVID-19 no Município de Piraí.

Essa edição do boletim apresenta dados até 20/08/2022, Semana Epidemiológica 33.

A divulgação diária dos dados epidemiológicos ocorre por meio do seguinte canal:

<https://pirai.rj.gov.br/covid19/>

Com a evolução da pandemia as informações epidemiológicas foram se consolidando e desta forma reforçando os mecanismos de controle desde sua detecção até as medidas mitigadoras.

Assim, o município vem conseguindo detectar os casos suspeitos e rastreá-los através de exames preconizados na literatura científica, acompanhando diariamente sua evolução após as orientações adequadas e isolamento domiciliar.

Este seguimento foi capaz de dotar o município de informações sistematizadas para acompanhar a evolução da epidemia e tomar decisões para seu maior controle.

Síntese de casos, óbitos, incidência, mortalidade e letalidade – COVID19 - no Brasil, Estado do Rio de Janeiro, Região Médio Paraíba e Pirai – RJ, até 20/08/2022.

	Casos	Óbitos	Incidência/ 100mil hab	Mortalidade / 100mil hab	Letalidade	Atualização
Brasil	34.264.237	682.358	16.304,9	324,7	2,0 %	19/08/2022 17:32
Estado do RJ	2.476.205	75.255	14.342,4	435,9	3,04%	19/08/2022 17:32
Região Médio Paraíba	195.173	3.929	21.258,43	428,0	2,0%	19/08/2022
Pirai	9.208	124	31.166,02	419,7	1,3%	20/08/2022 18:02

Fonte Brasil e RJ: <https://covid.saude.gov.br/>, consultado em 20/08/2022, às 09:28 – Dados atualizados até 20/08/2022.

Fonte Região Médio Paraíba - http://sistemas.saude.rj.gov.br/tabnetbd/webtabx.exe?covid19/esus_sivep.def

Fonte Pirai: Sistema Municipal de Controle da COVID 19.

Dados sujeitos à revisão.

CASOS E ÓBITOS CONFIRMADOS - Total de casos, óbitos e taxas por ano (2020, 2021 e 2022)

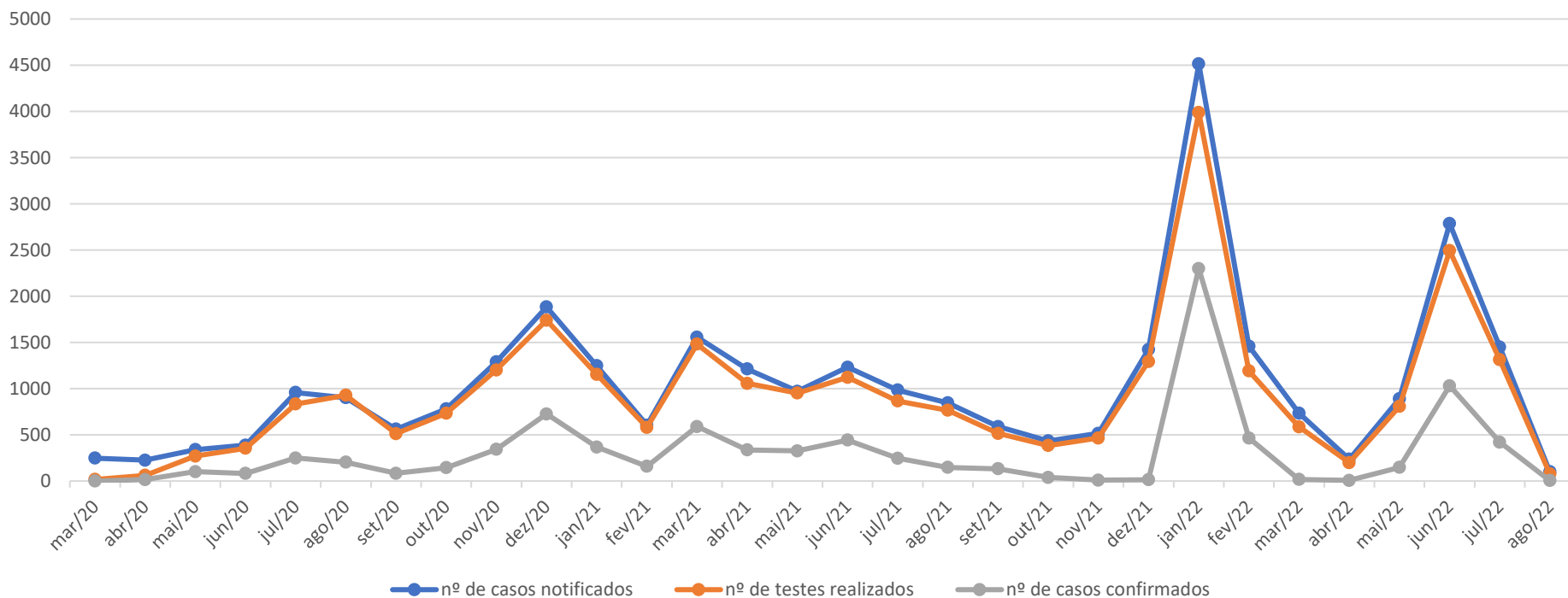
2020		2021		2022	
Total de casos	1.956	Total de casos	2.823	Total de casos	4429
Total de casos graves*	114	Total de casos graves*	244	Total de casos graves*	39
% de internados entre os positivos	5,8%	% de internados entre os positivos	8,7%	% de internados entre os positivos	0,9%
Total de óbitos	34	Total de óbitos	77	Total de óbitos	13
Taxa de incidência (por 100 mil habitantes)	6.630,6	Taxa de incidência (por 100 mil habitantes)	9.521,1	Taxa de incidência (por 100 mil habitantes)	14.990,69
Letalidade (porcentagem)	1,7%	Letalidade (porcentagem)	2,7%	Letalidade (porcentagem)	0,1%
Taxa de mortalidade (por 100 mil habitantes)	115,1	Taxa de mortalidade (por 100 mil habitantes)	260,6	Taxa de mortalidade (por 100 mil habitantes)	44%

*SRAG - Síndrome Respiratória Aguda Grave

Fonte: e-SUS, SIVEP

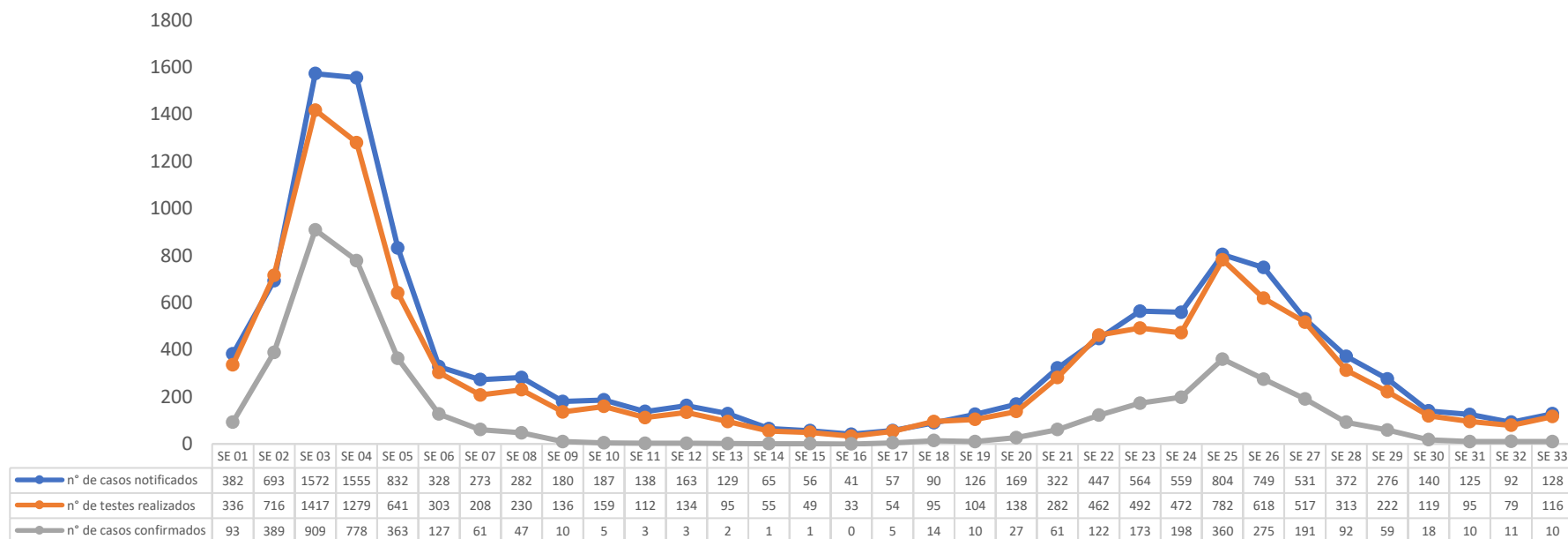
Atualizado em: 20/08/2022

Comparativo entre casos notificados, testes realizados e casos confirmados de COVID 19, por meses da data de notificação, Piraí - RJ



Avaliando o gráfico acima ficam evidenciados os meses nos quais houve maior número de notificações, testes e casos confirmados no município. Consta-se também que praticamente todos os casos suspeitos realizam o teste para confirmar ou descartar a doença.

Comparativo entre casos notificados, testes realizados e casos confirmados de COVID 19, por semana epidemiológica, por data de notificação (SE 01/2022 a SE 33/2022, parcial), Pirai - RJ

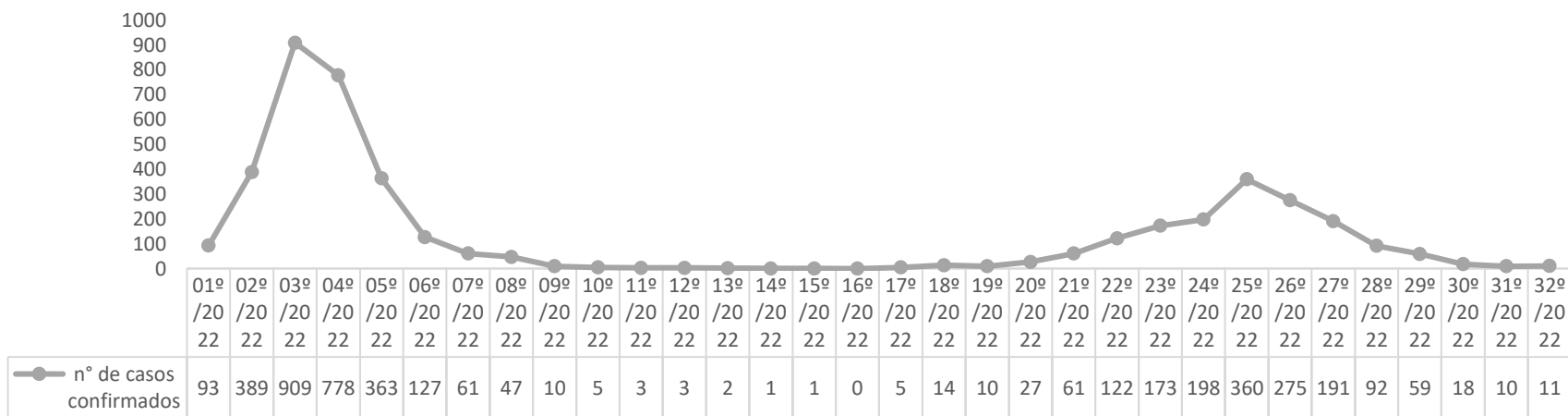


Fonte: Sistema Municipal de Controle da COVID 19. Dados sujeitos à revisão.

O gráfico acima avalia o número de casos notificados, testados e confirmados de COVID 19 em 2022

Na primeira semana de 2022 vê-se um expressivo aumento do número de casos já como um impacto da circulação da variante Ômicron. Nota-se, ainda, um aumento no número de casos notificados, testes realizados e casos confirmados a partir da SE 20 e uma queda a partir da SE 26

Número de casos confirmados de COVID 19, por semana epidemiológica, por data de notificação (SE 01/2022 a 32/2022) Piraí - RJ

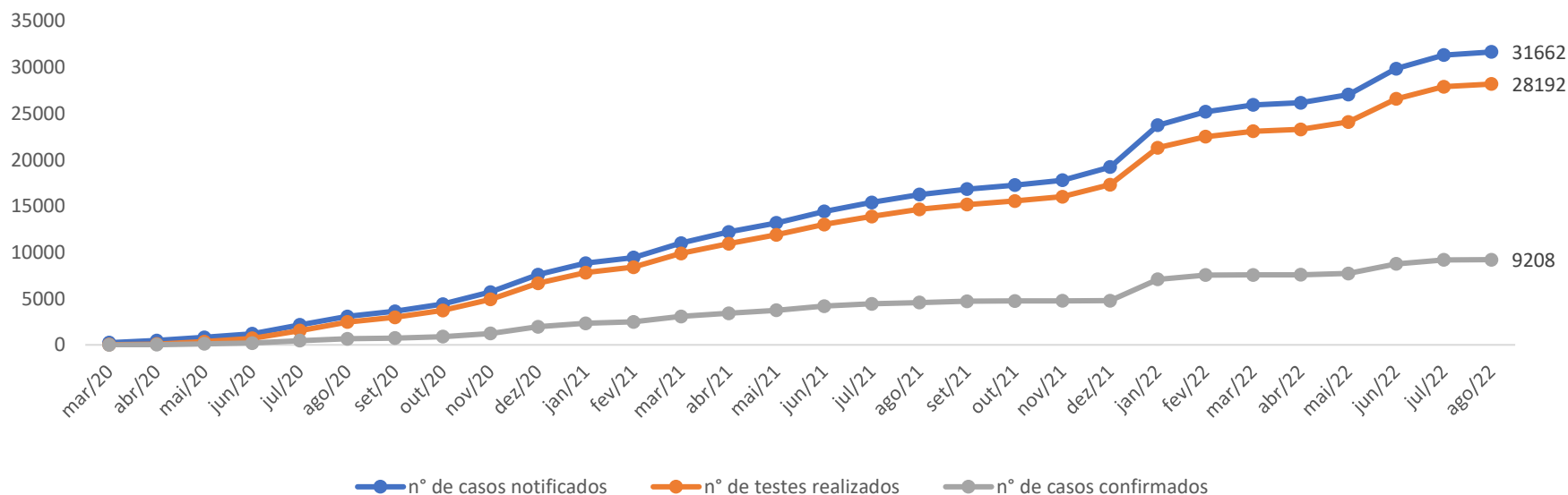


Fonte: Sistema Municipal de Controle da COVID 19. Dados sujeitos à revisão.

O gráfico acima avalia o número de casos confirmados de COVID 19. Em 02/04/2020 confirmamos o 1º caso. Em função do avanço da epidemia e principalmente com maiores investimentos na detecção, percebe-se um aumento progressivo de casos confirmados, dentre os quais se destacam:

- Ampliação dos sintomas que levassem a suspeição de casos;
- Ampliação na realização de testes em pacientes assintomáticos;
- Ampliação na realização de testes em contatos de pacientes suspeitos e confirmados, mesmo que estejam sem sintomas.

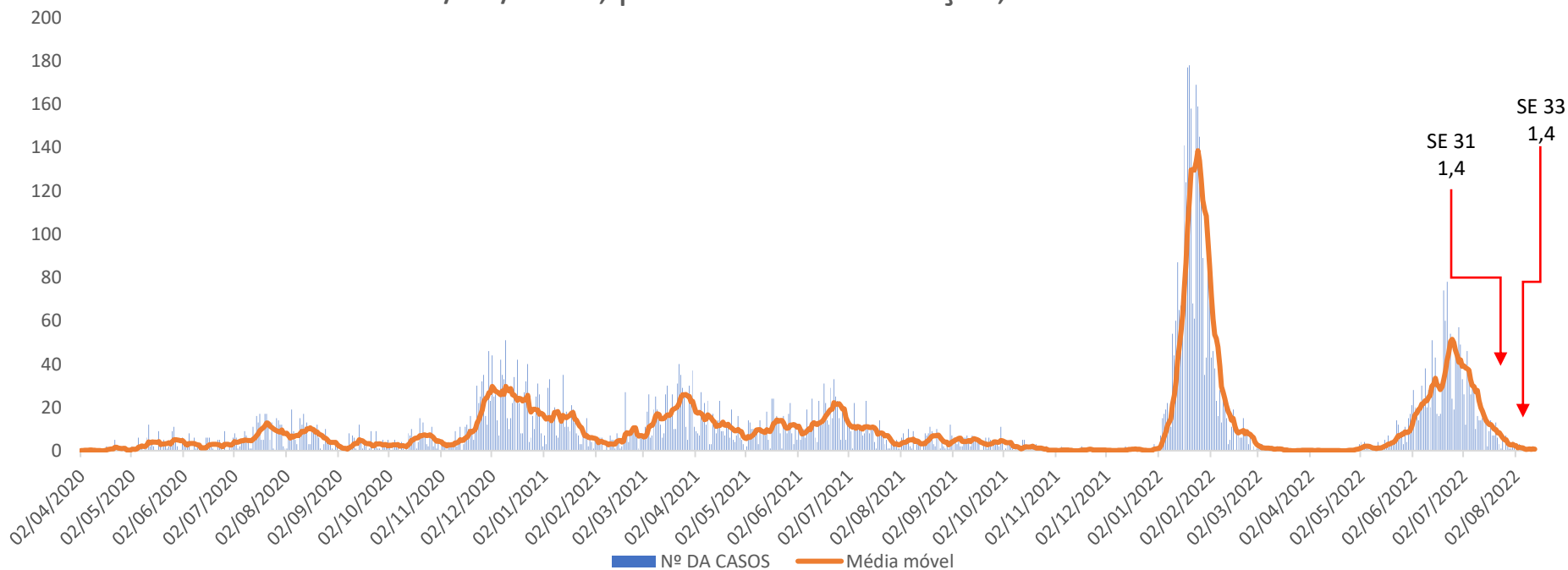
Acumulado dos casos notificados, exames realizados (PCR e teste rápido) e de casos confirmados de COVID 19 (por data de notificação), na semana epidemiológica, em Pirai-RJ



Fonte: Sistema Municipal de Controle da COVID 19. Dados sujeitos à revisão.

Avaliando o gráfico vê-se que a curva do acumulado dos casos notificados suspeitos de COVID 19 desde o início da pandemia e dos exames realizados (PCR e teste rápido) mantém-se ascendente. Já a de casos confirmados demonstra uma curva com ascendência menor.

Média móvel de casos confirmados de COVID 19, de 02/04/2020 a 20/08/2022, por data de notificação, Pirai - RJ

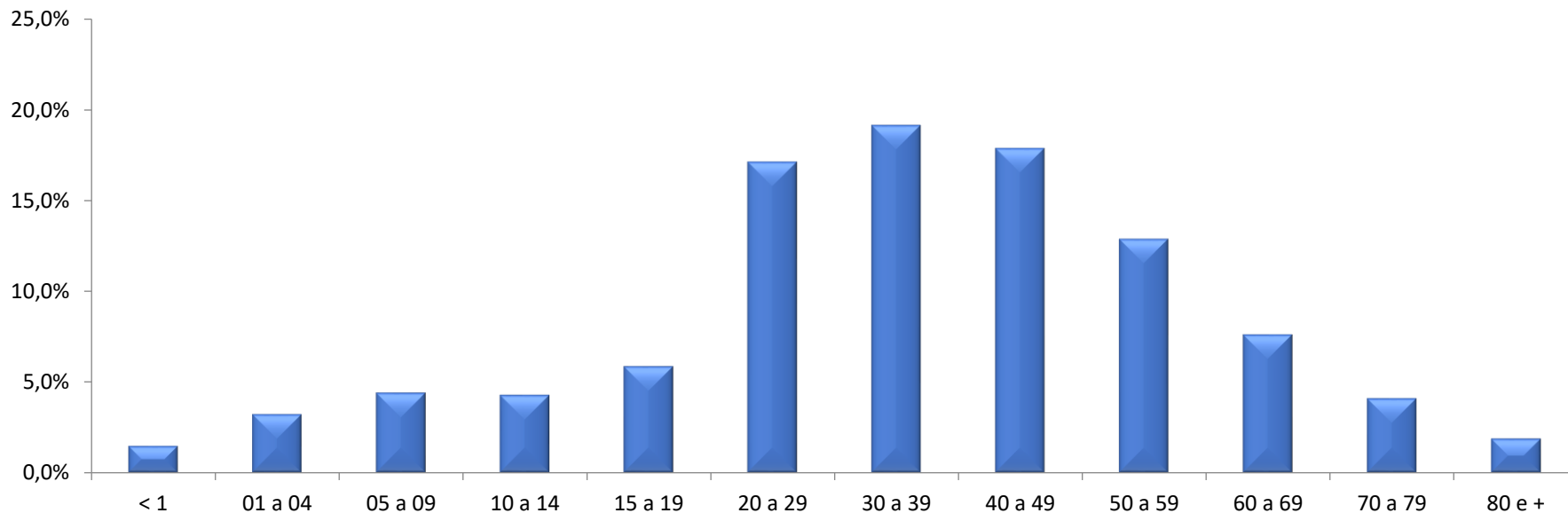


Fonte: Registros da Vigilância Epidemiológica de Pirai – RJ. Dados sujeitos à revisão

O resultado desse cálculo é uma leitura que leva em conta a influência de todos os dias da semana e pode ser atualizada diariamente, evitando análises precipitadas como a de que a pandemia pode ter freado num domingo e acelerado em uma terça-feira. Ao considerar sempre todos os dias da semana, a média móvel de casos em sete dias pondera o represamento de notificações que ocorre nos fins de semana.



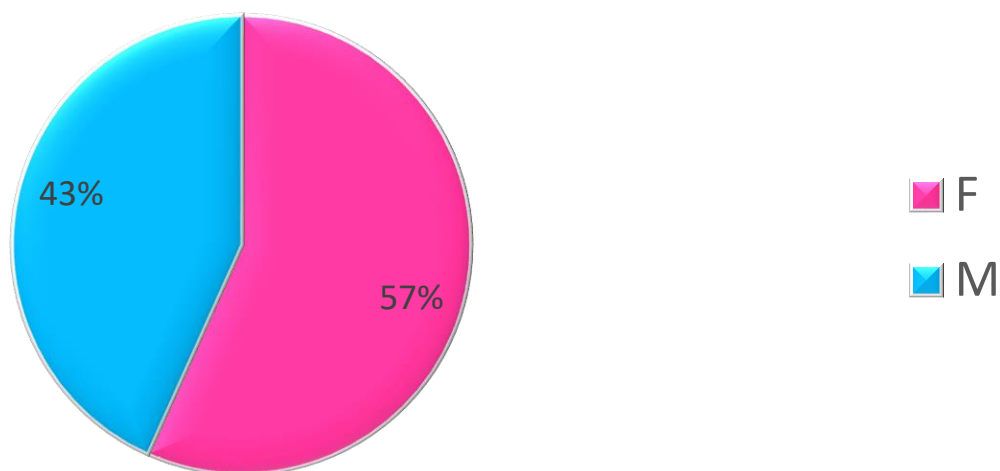
Distribuição dos casos positivos, segundo faixa etária detalhada, de 01/01/2022 a 20/08/2022 em PIRAI - RJ



Fonte: Sistema Municipal de Controle da COVID 19. Dados sujeitos à revisão.

Avaliando a faixa etária dos casos confirmados, observa-se que a maior incidência está na faixa etária economicamente ativa, de 20 a 59 anos.

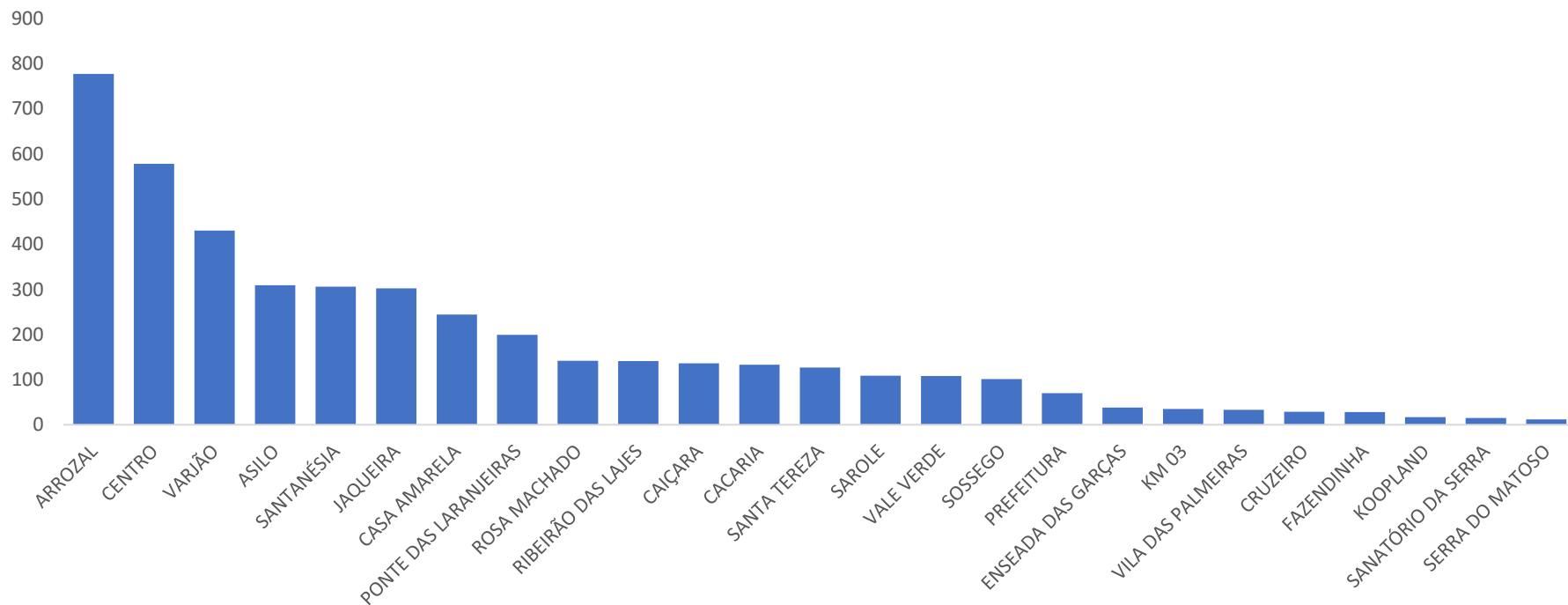
Distribuição dos casos positivos, segundo sexo, em PIRAI – RJ 2022



Fonte: Sistema Municipal de Controle da COVID 19. Dados sujeitos à revisão.

Avaliando a faixa etária dos casos confirmados de COVID 19, observa-se que a maior incidência continua no sexo feminino em 2022.

Distribuição dos casos positivos de COVID 19, por localidades - Pirai – RJ, de 02/04/2020 até 20/08/2022 – Pirai - RJ



Fonte: Sistema Municipal de Controle da COVID 19. Dados sujeitos à revisão.

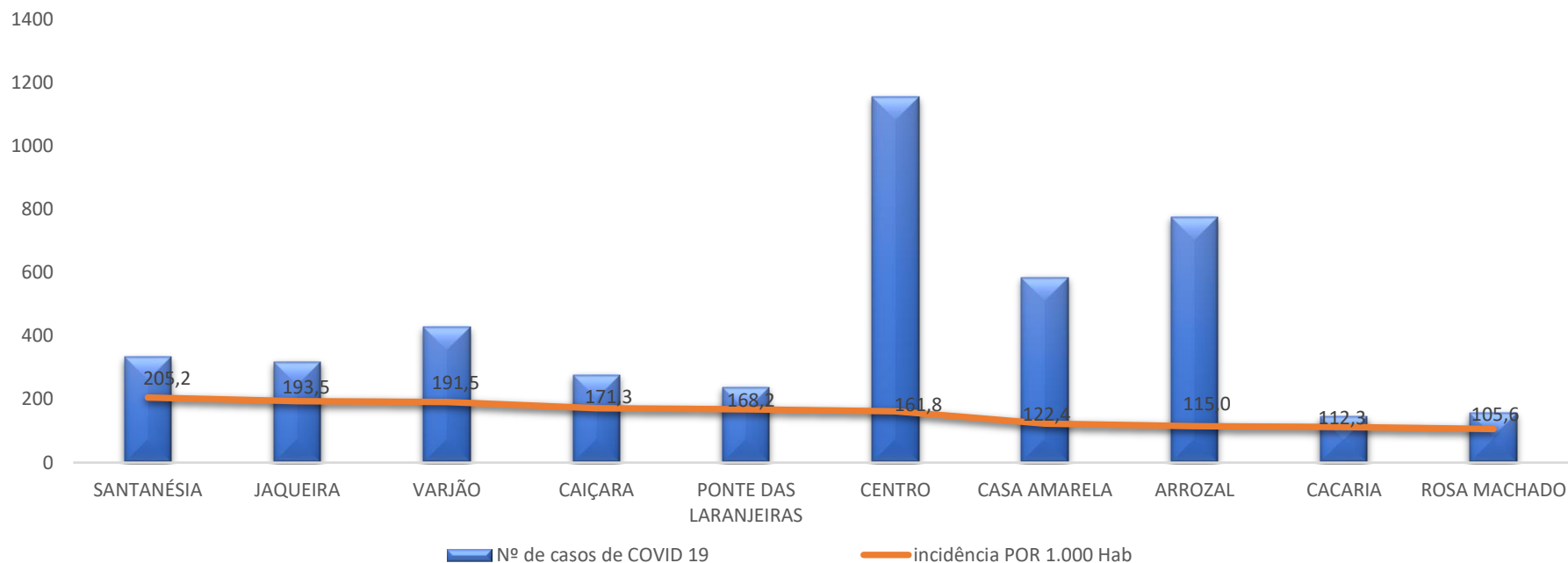
Os bairros com maior número de casos no município de Pirai, em 2022, são **ARROZAL, CENTRO, VARJÃO, ASILO e SANTANÉSIA.**



A distribuição geográfica da doença no município de Pirai demonstra a circulação do vírus em todos os bairros, reforçando a necessidade do engajamento da população no enfrentamento da mesma, fomentando a vacinação contra COVID-19 e influenza.

Em janeiro de 2022, o município de Pirai apresentou um aumento expressivo de casos confirmados de Covid-19, sendo considerado o maior pico de toda a pandemia, mas, apesar deste aumento, as taxas de internação e de letalidade foram as menores observadas. No momento, percebe-se uma elevação no número de casos confirmados covid-19 nos meses de maio e junho, entretanto, com poucas internações e sem óbitos, considerando a cobertura vacinal.

Número de casos e incidência de COVID 19, por USF, de 01/01/2022 a 20/08/2022, em Piraí - RJ



Fonte: Sistema Municipal de Controle da COVID 19. Dados sujeitos à revisão

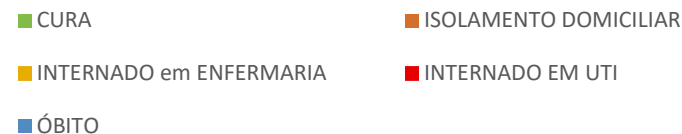
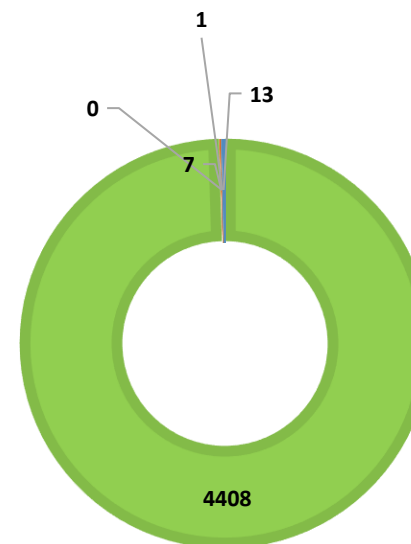
Quando avaliamos a incidência de COVID 19 (isto é, o número de casos novos da doença considerando as pessoas expostas de determinada área) vê-se que as áreas de abrangência das USF da SANTANÉSIA, JAQUEIRA, VARJÃO e CAIÇARA têm a maior incidência até o momento no ano de 2022.

DISTRIBUIÇÃO DOS CASOS POSITIVOS DE COVID 19, SEGUNDO SITUAÇÃO DURANTE O MONITORAMENTO, EM 20/08/2022, PIRAÍ- RJ

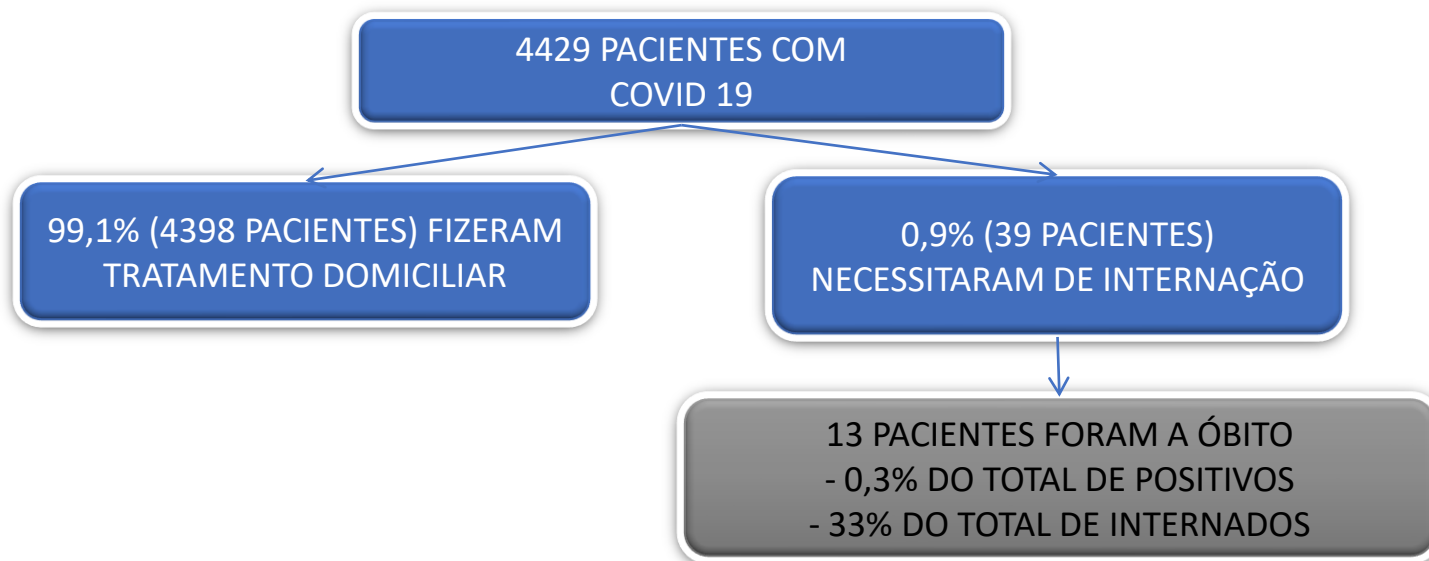
O gráfico avalia a condição dos casos confirmados de COVID 19, sendo que 4408 (99,5%) pacientes já estão curados, 7 (0,16%) permanecem em isolamento domiciliar, 0 (0%) paciente internado em enfermaria, 1 (0,02%) pacientes internados em UTI e 13 pacientes (0,3%) foram a óbito.

Vale ressaltar que todos os casos suspeitos de COVID 19 são monitorados por, no mínimo, 10 dias após o início dos sintomas.

Fonte: Sistema Municipal de Controle da COVID 19. Dados sujeitos à revisão.



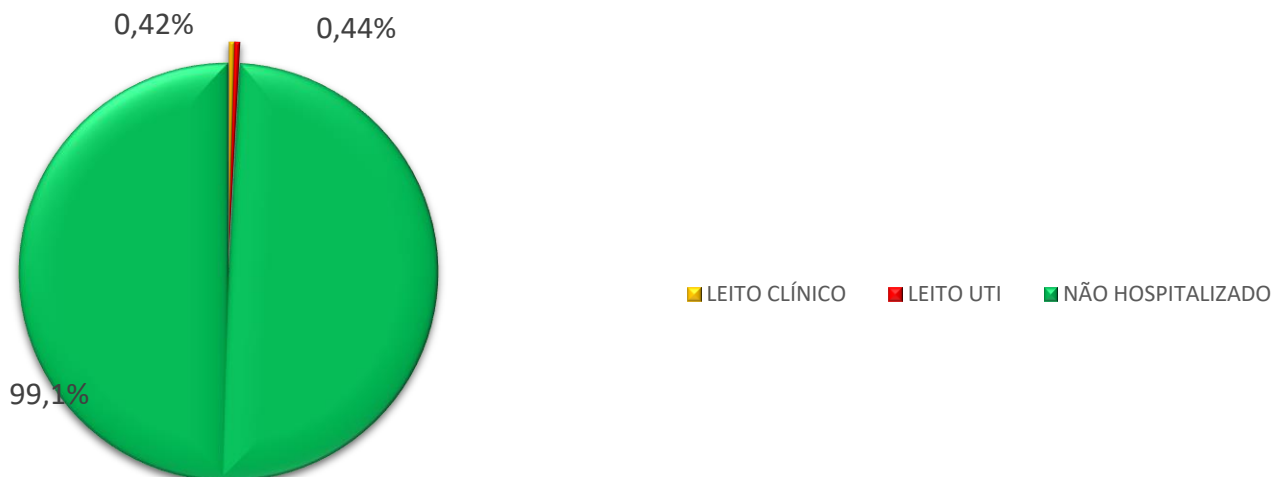
Distribuição dos casos confirmados de COVID 19 segundo evolução, em Piraí - RJ, em 2022



Dos 4429 pacientes em 2022, com Covid-19 até o dia 20/08/2022, 4398 pacientes evoluíram para tratamento domiciliar (99,1%) e 39 pacientes precisaram de internação (0,9%). Destes 39 pacientes, 13 evoluíram para o óbito, o que corresponde a 33% dos pacientes internados e a uma taxa de letalidade de 0,3%.

A taxa de mortalidade geral por COVID 19 em Piraí em 2022 é de 4,4% por cada 10.000 mil habitantes.

Distribuição dos casos positivos, em 2022, segundo necessidade de hospitalização, Pirai - RJ, até 20/08/2022



Fonte: Sistema Municipal de Controle da COVID 19. Dados sujeitos à revisão.

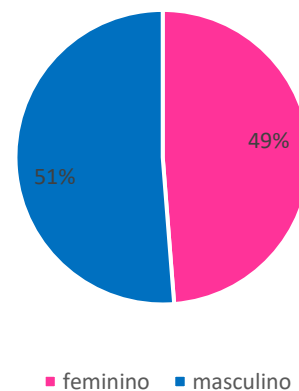
Dos 4429 pacientes com COVID 19, 0,9% necessitaram de internação hospitalar.

Avaliação dos Óbitos confirmados por COVID 19, ocorridos até 20/08/2022

Em 13 de maio de 2020 foi confirmado o 1º óbito por COVID 19 de município.

Localidade	Qtde
ARROZAL	19
CENTRO	18
VARJÃO	10
ASILO	10
SANTANÉSIA	9
PONTE DAS LARANJEIRAS	9
CAIÇARA	7
SAROLE	6
ROSA MACHADO	6
VILA DAS PALMEIRAS	5
CACARIA	4
CASA AMARELA	4
RIBEIRÃO DAS LAJES	3
SOSSEGO	3
SANTA TEREZA	3
JAQUEIRA	2
VALE VERDE	2
CRUZEIRO	1
PREFEITURA	1
KOOPLAND	1
KM 03	1
Total Geral	124

Distribuição dos óbitos por COVID 19, segundo sexo, Piraí - RJ, até 20/08/2022

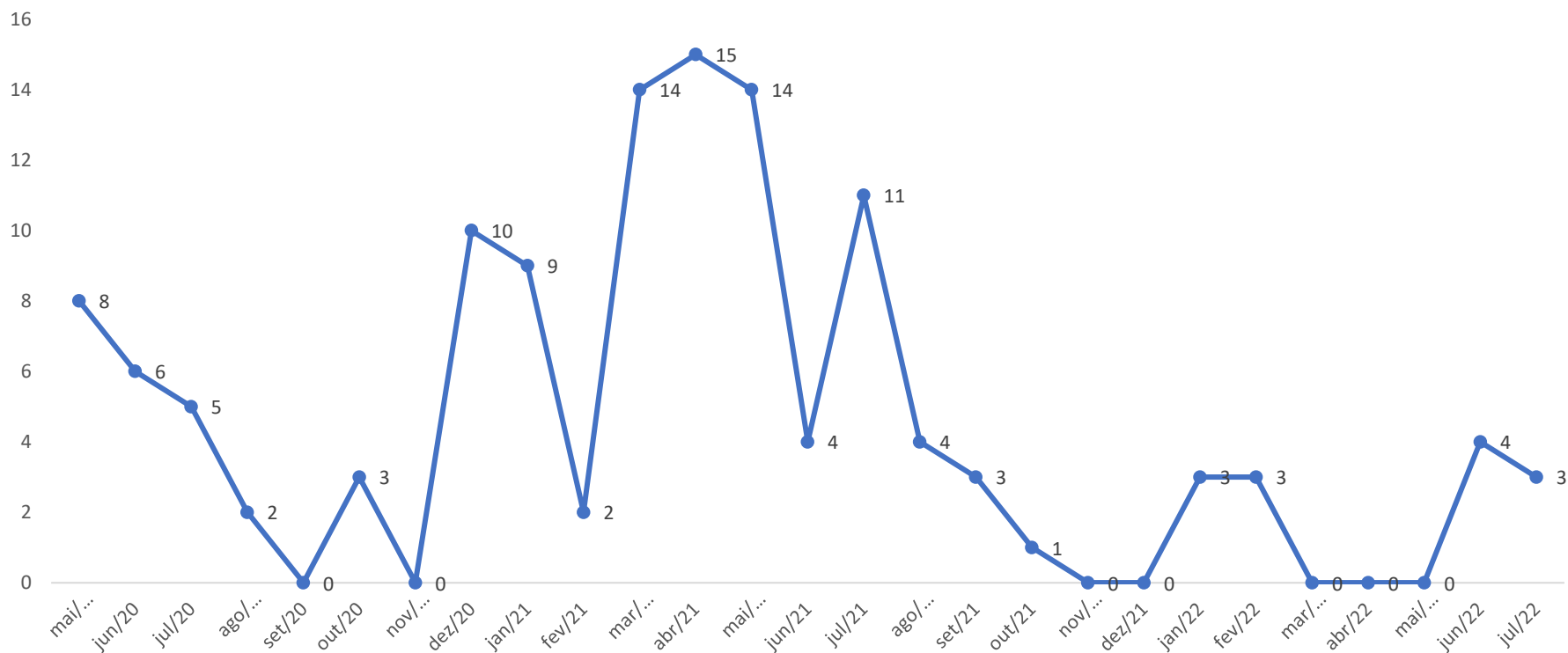




Avaliação dos Óbitos confirmados por COVID 19, ocorridos até 20/08/2022, por faixa etária e mês de ocorrência

Mês/ano	20 a 29	30 a 39	40 a 49	50 a 59	60 a 69	70 a 79	80 e +	Total Geral
2020		1	2	6	7	8	10	34
2021	1	1	14	18	15	18	10	77
2022	0	0	1	1	0	6	5	12
jan						3		3
fev						2	1	3
mar								0
abr								0
mai								0
jun			1	1			2	4
jul						1	2	2
Total Geral	1	2	17	25	22	32	25	124

Nº de óbitos por COVID 19, de Maio/2020 a Maio 2022- Piraí - RJ



O gráfico acima mostra a distribuição dos 123 óbitos por COVID-19, nos meses de ocorrência em 2020, 2021 e 2022.



Taxa de ocupação de leitos COVID – Hospital Flávio Leal – 20/08/2022 – 12h

Total de leitos	01
Ocupados	0
Livres	01
Taxa de ocupação	0%

Fonte: Hospital Flávio Leal – Em
20/08/2022 às 12:00

Taxa de ocupação de leitos COVID – Zilda Arns – 20/08/2022 – 12h

Enfermaria		UTI – adulto/Pediátrico	
Total de leitos	8	Total de leitos	20
Ocupados	0	Ocupados	0
Reservados (aguardando chegada do paciente)	0	Reservados (aguardando chegada do paciente)	0
Leitos em Manutenção	0	Leitos em Manutenção	0
Taxa de Ocupação	0%	Taxa de Ocupação	0%

Fonte: CREG Médio Paraíba – Prontuário Eletrônico do HEZA, em 20/08/2022.



Imunização

Comparativo entre os 20 municípios do estado do Rio de Janeiro com as maiores coberturas de primeira e segunda dose contra COVID 19.

	Município	Cobertura da 1ª dose
1º	Macuco	133,4
2º	Iguaba Grande	119,1
3º	Miguel Pereira	115,3
4º	Mangaratiba	113,8
5º	Areal	113,5
6º	Armação dos Búzios	109,8
7º	Silva Jardim	105,8
8º	Pinheiral	105,5
9º	Pirai	105,4
10º	São João da Barra	105,2
11º	Bom Jardim	103,1
12º	Rio Claro	101,9
13º	Paty do Alferes	101,6
14º	São José de Ubá	98,3
15º	Vassouras	98,0
16º	Cantagalo	97,8
17º	Paraíba do Sul	97,4
18º	Rio das Flores	97,3
19º	Queimados	95,9
20º	Três Rios	95,8

	Município	Cobertura da 2ª dose/dose única
1º	Macuco	125,4
2º	Miguel Pereira	112,5
3º	Areal	107,8
4º	Iguaba Grande	104,6
5º	Mangaratiba	103,9
6º	Pirai	100,4
7º	São João da Barra	99,2
8º	Silva Jardim	99,1
9º	Bom Jardim	99,0
10º	Rio Claro	97,8
11º	Cantagalo	95,5
12º	Rio das Flores	94,8
13º	Paty do Alferes	93,9
14º	Pinheiral	92,6
15º	Cambuci	90,5
16º	Três Rios	89,1
17º	Petrópolis	88,7
18º	São José de Ubá	88,5
19º	Volta Redonda	88,4
20º	Vassouras	88,1

Comparativo entre os 16 municípios do estado do Rio de Janeiro com as maiores coberturas de doses de reforços e doses adicionais contra COVID 19.

	Município	Cobertura da 1ª dose de reforço
1º	Miguel Pereira	77,5
2º	Areal	74,7
3º	Macuco	74,4
4º	Piraí	67,3
5º	Cantagalo	66,4
6º	Engenheiro Paulo de Frontin	63,6
7º	Rio Claro	62,7
8º	Silva Jardim	61,5
9º	Iguaba Grande	61,4
10º	Mendes	60,1
11º	Mangaratiba	59,9
12º	Quissamã	56,9
13º	Rio das Flores	56,6
14º	Volta Redonda	56,4
15º	Rio de Janeiro	55,6
16º	Valença	55,6

	Município	Cobertura da 2ª dose de reforço
1º	Miguel Pereira	30,4
2º	Areal	30,0
3º	Iguaba Grande	26,3
4º	Cantagalo	25,9
5º	Piraí	23,4
6º	Rio de Janeiro	23,0
7º	Mendes	22,8
8º	Paty do Alferes	21,1
9º	Rio Claro	19,9
10º	Mangaratiba	19,4
11º	Cordeiro	19,3
12º	Porciúncula	19,2
13º	Engenheiro Paulo de Frontin	19,2
14º	Resende	19,0
15º	Itatiaia	18,5
16º	Comendador Levy Gasparian	18,0

	Município	Cobertura da dose adicional
1º	Vassouras	23,0
2º	Volta Redonda	14,5
3º	Arraial do Cabo	13,4
4º	Saquarema	11,3
5º	São Sebastião do Alto	9,4
6º	Teresópolis	7,6
7º	Cachoeiras de Macacu	7,5
8º	Cambuci	5,5
9º	Barra Mansa	5,4
10º	Macuco	4,7
11º	Cantagalo	4,5
12º	Queimados	4,5
13º	Valença	4,3
14º	Nova Friburgo	4,0
15º	Armação dos Búzios	3,9
16º	Nova Iguaçu	3,8



Cobertura de 1ª dose

Meta prevista – população acima de 12 anos – 25.304

Doses aplicadas 26.859

Cobertura – 106,1% da população acima de 12 anos

Cobertura de 2ª dose

Meta prevista – população acima de 12 anos – 25.304

Doses aplicadas 26.235

Cobertura – 103,7% da população acima de 12 anos

Dados registrados até /08/2022, acessados em 21/08/2022 às 21:30, sujeitos a alterações.



Cobertura de 1ª dose

Meta prevista – população de 5 a 11 anos – 2.422

Doses aplicadas 2.416

Cobertura – 99,8% da população de 5 a 11 anos

Cobertura de 2ª dose

Meta prevista – população de 5 a 11 anos – 2.422

Doses aplicadas 1.597

Cobertura – 65,9% da população acima de 12 anos

Doses adicionais aplicadas 406



Cobertura de dose de reforço

População acima de 18 anos – 23.297

População acima de 18 anos vacinados 18.668

Cobertura – 80,1% da população acima de 18 anos

Cobertura de 2ª dose de reforço

População acima de 18 anos – 23.297

População acima de 18 anos vacinados 6.495

Cobertura – 28% da população acima de 18 anos

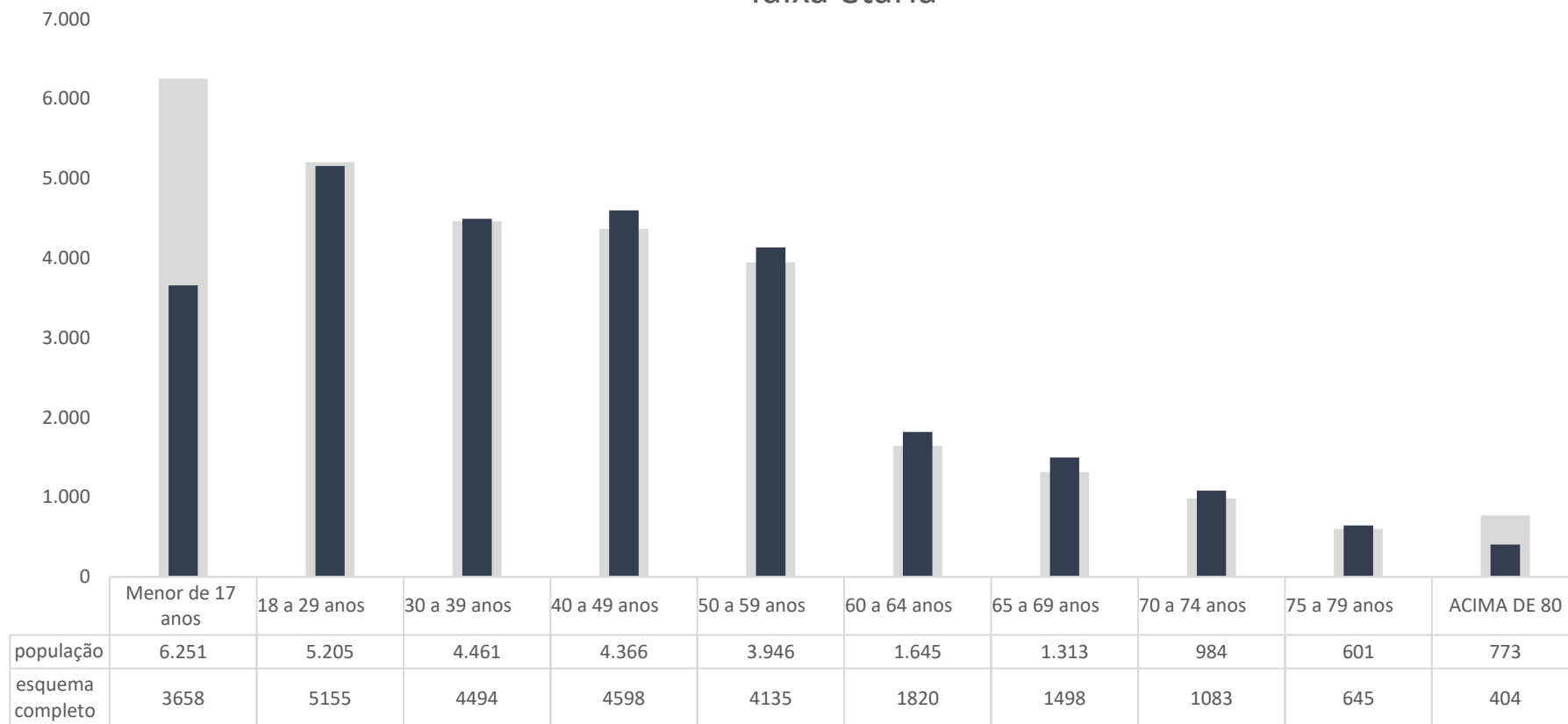
Trabalhadores da saúde - 877

Trabalhadores da saúde vacinados 1059

Cobertura – 120,8% dos trabalhadores da saúde da saúde com dose de reforço



População com esquema vacinal completo contra Covid 19, em Pirai, por faixa etária



Dados registrados até /08/2022, acessados em 21/08/2022 às 21:30, sujeitos a alterações.